

A photograph of a classroom with many students sitting at desks, focused on their work. The image is slightly faded to allow text to be overlaid.

**NÓMDE**  
ASESORÍAS MIGRATORIAS

A photograph of a group of students walking away from the camera, carrying backpacks. The image is slightly faded to allow text to be overlaid.

**Estudiantes extranjeros  
en Educación Superior 2014-2022**

[www.nomadeconsultora.com](http://www.nomadeconsultora.com)

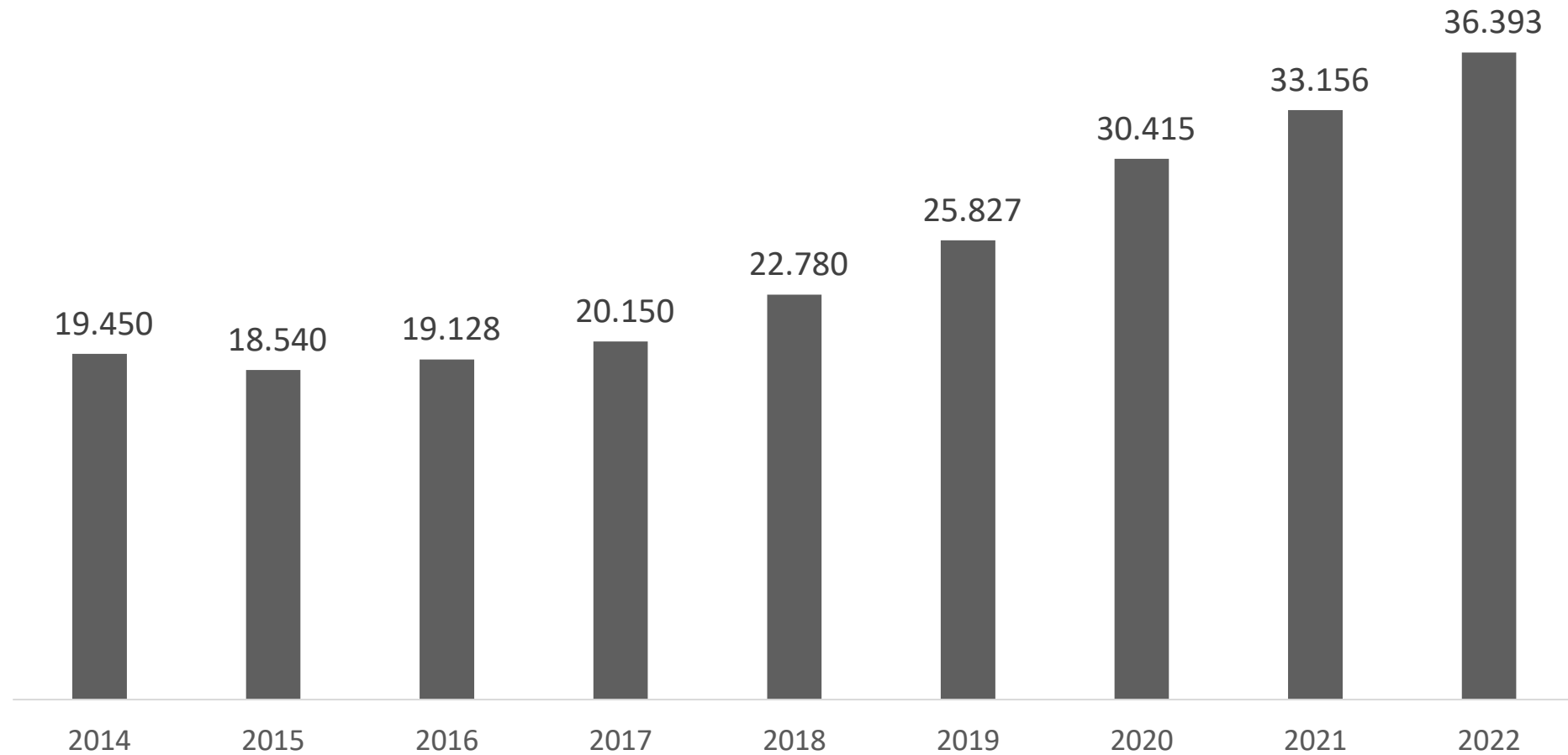
Enero 2024

# Antecedentes

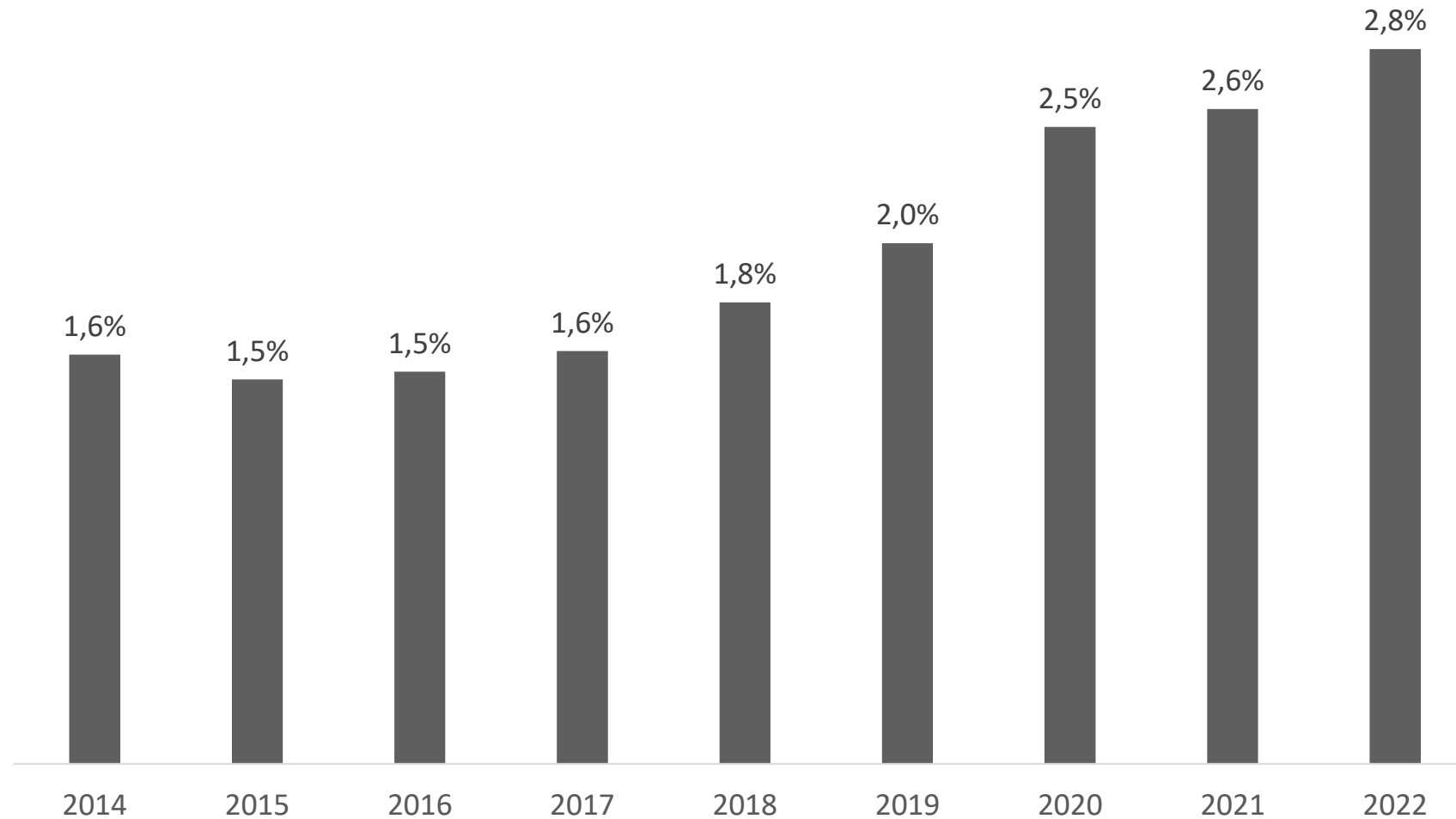
Los últimos 10 años la población extranjera ha crecido más de un 300%. Si bien un alto porcentaje tiene entre 25 y 50 años y viene a Chile a buscar oportunidades laborales, el último tiempo ha ido aumentando el número de niños, niñas y adolescentes que migra al país producto de procesos de reunificación familiar.

Este reporte busca caracterizar las principales tendencias que se han dado en estudiantes migrantes en el Sistema de Educación Superior en Chile, combinando datos obtenidos por medio de la Ley de Transparencia, de Informe del SIES de MINEDUC y de la Décima Encuesta Nacional de Juventud (INJUV 2022).

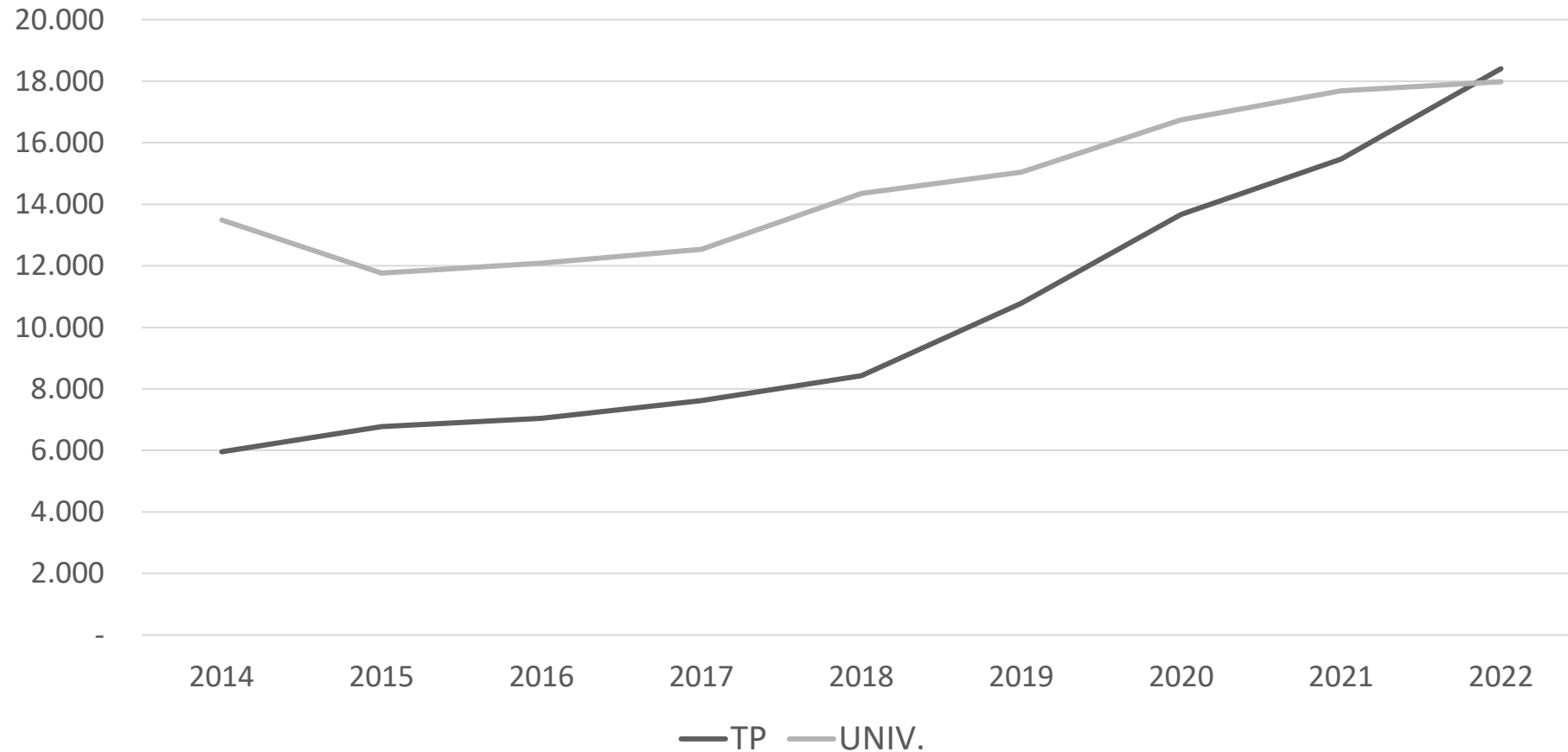
# Cantidad estudiantes extranjeros en Educación Superior, por año



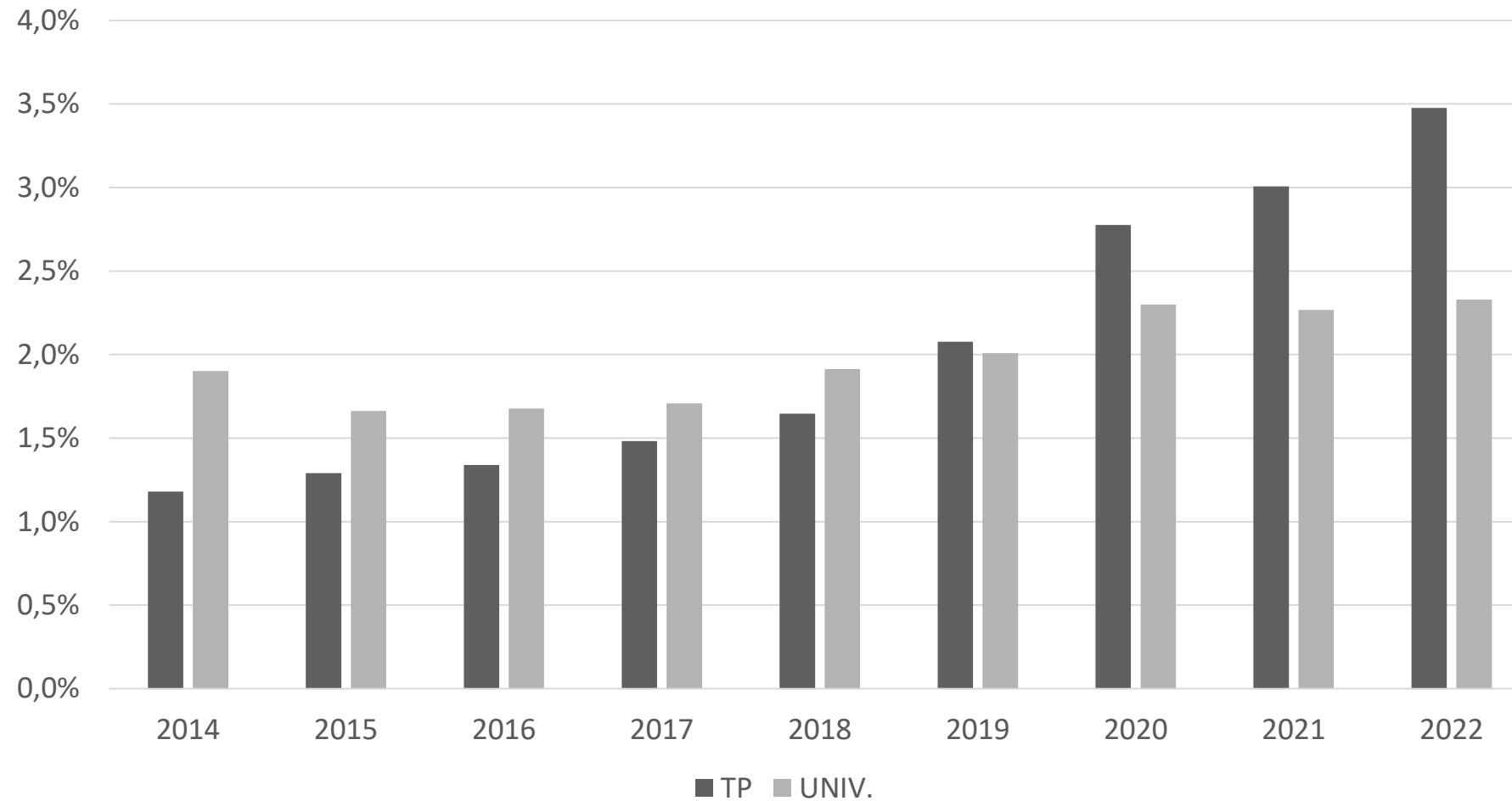
# Porcentaje de estudiantes extranjeros en Educación Superior, por año



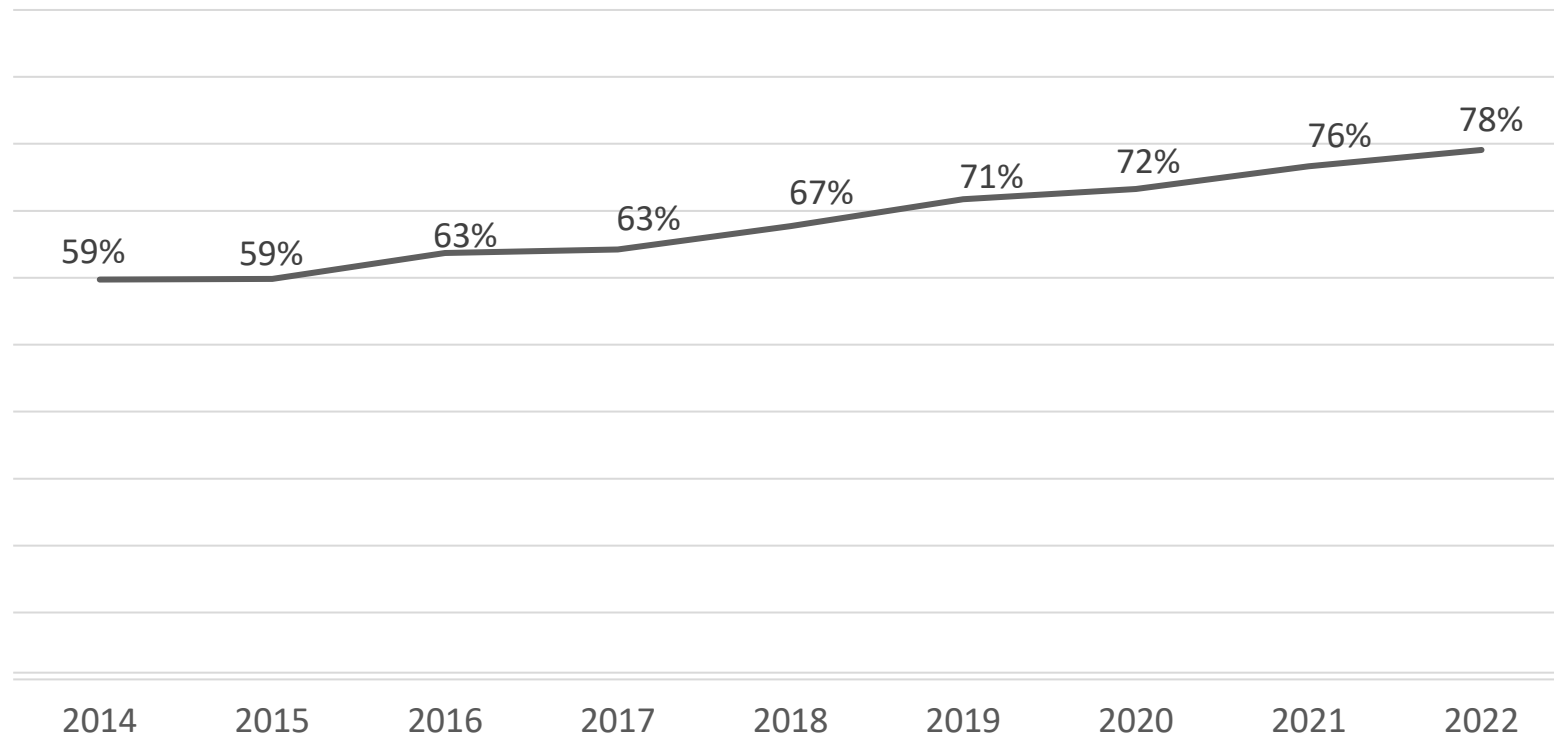
# Cantidad de estudiantes extranjeros en Educación Superior según sistema



# Porcentaje de estudiantes extranjeros en Educación Superior, según sistema

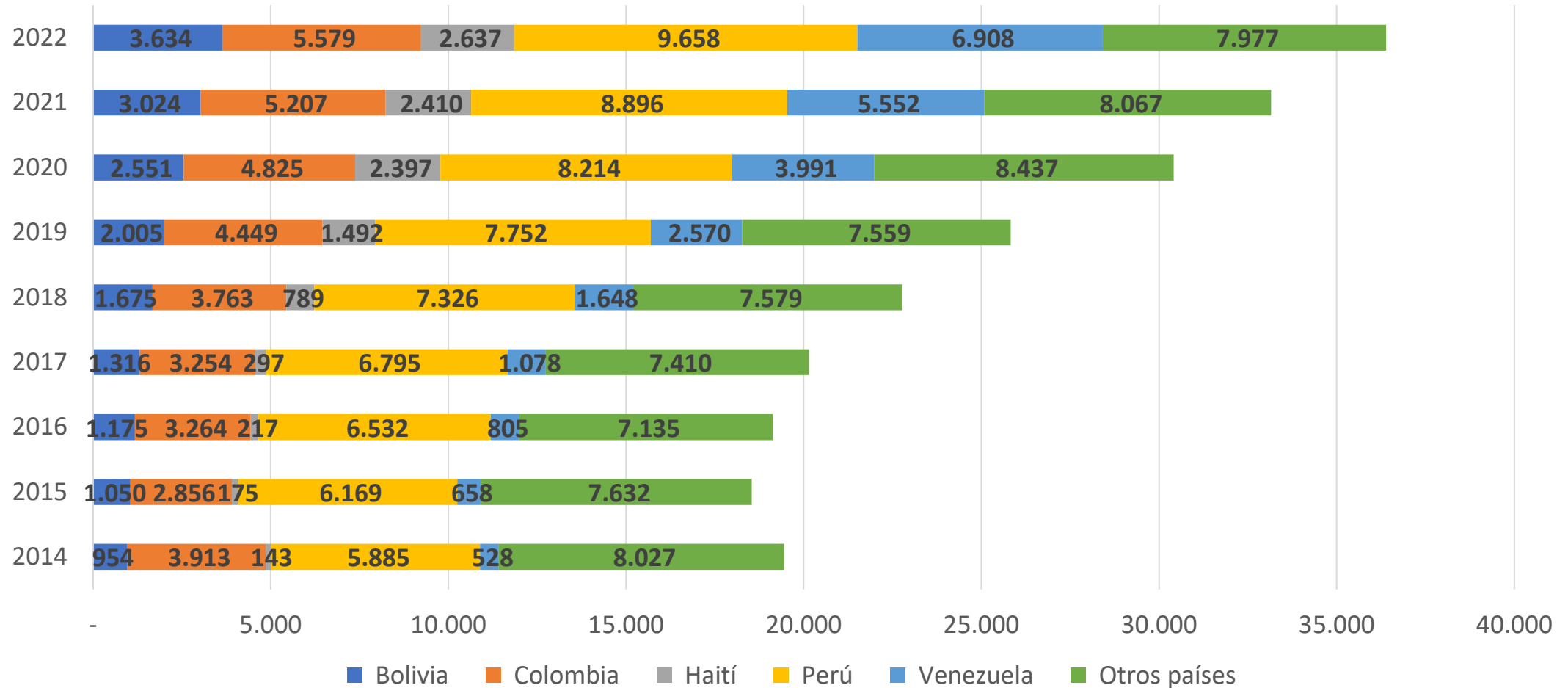


# Porcentaje estudiantes extranjeros de 5 principales colectivos, respecto a total extranjeros



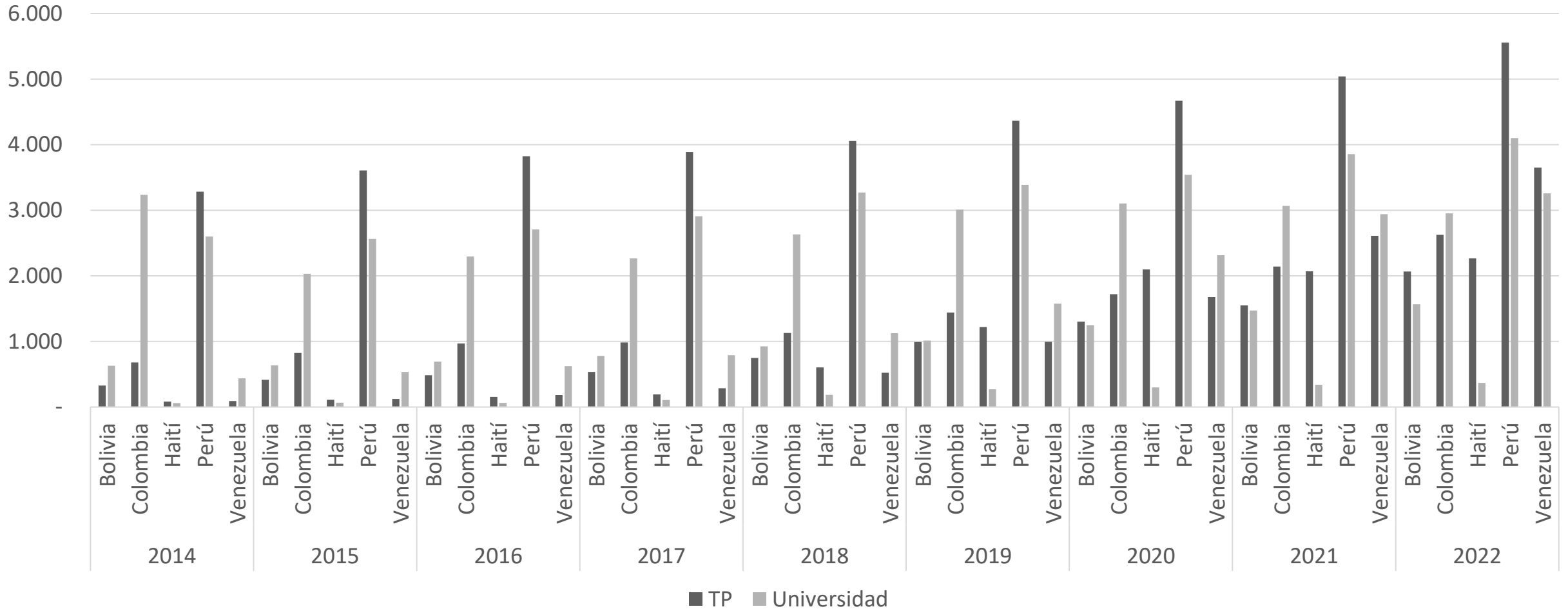
INE-SERMIG 2022, estimaron que al 31 de diciembre de 2022 los cinco principales países con residentes en Chile eran Venezuela (32,8%), Perú (15,4%), Colombia (11,7%), Haití (11,4%) y Bolivia (9,1%)

# Cantidad de estudiantes extranjeros en Educación Superior según nacionalidad





# Cantidad de estudiantes extranjeros en Educación Superior según nacionalidad y sistema



# Evolución de la Matrícula Extranjera Regular por nivel de formación

Nivel de formación	2017	2018	2019	2020	2021	% Variación 2017 - 2021	% Variación 2020 - 2021	Distribución Matrícula Regular 2021
Pregrado	14.215	16.302	19.535	23.338	25.817	118,0%	10,6%	77,9%
Posgrado	4.615	4.837	5.176	5.085	4.859	-27,2%	-4,4%	14,7%
Postítulo	1.320	1.641	1.116	1.992	2.480	166,7%	24,5%	7,5%
<b>Total</b>	<b>20.150</b>	<b>22.780</b>	<b>25.827</b>	<b>30.415</b>	<b>33.156</b>	<b>70,5%</b>	<b>9,0%</b>	<b>100,0%</b>

Fuente: Tabla extraída de “Estudiantes extranjeras/os en Educación Superior en Chile”. Matrícula 2021. SIES

# Evolución de la matrícula extranjera por área de conocimiento

Área	2017	2018	2019	2020	2021	% Variación 2017 - 2021	% Variación 2020 - 2021	Distribución Matrícula Regular 2021
Administración y Comercio	6.032	6.793	7.959	9.310	10.208	69,2%	9,6%	30,8%
Agropecuaria	313	340	385	454	511	63,3%	12,6%	1,5%
Arte y Arquitectura	871	872	1.004	1.206	1.303	49,6%	8,0%	3,9%
Ciencias Básicas	780	879	940	1.020	1.187	52,2%	16,4%	3,6%
Ciencias Sociales	1.541	1.839	1.885	2.139	2.443	58,5%	14,2%	7,4%
Derecho	500	479	534	624	744	48,8%	19,2%	2,2%
Educación	1.438	1.375	1.750	1.787	1.707	18,7%	-4,5%	5,1%
Humanidades	390	417	470	450	446	14,4%	-0,9%	1,3%
Salud	2.934	3.630	3.833	5.189	5.885	100,6%	13,4%	17,7%
Tecnología	5.344	6.144	7.067	8.236	8.722	63,2%	5,9%	26,3%
Sin área definida	7	12	0	0	0	n/a	n/a	0,0%
<b>Total</b>	<b>20.150</b>	<b>22.780</b>	<b>25.827</b>	<b>30.415</b>	<b>33.156</b>	<b>64,5%</b>	<b>9,0%</b>	<b>100,0%</b>

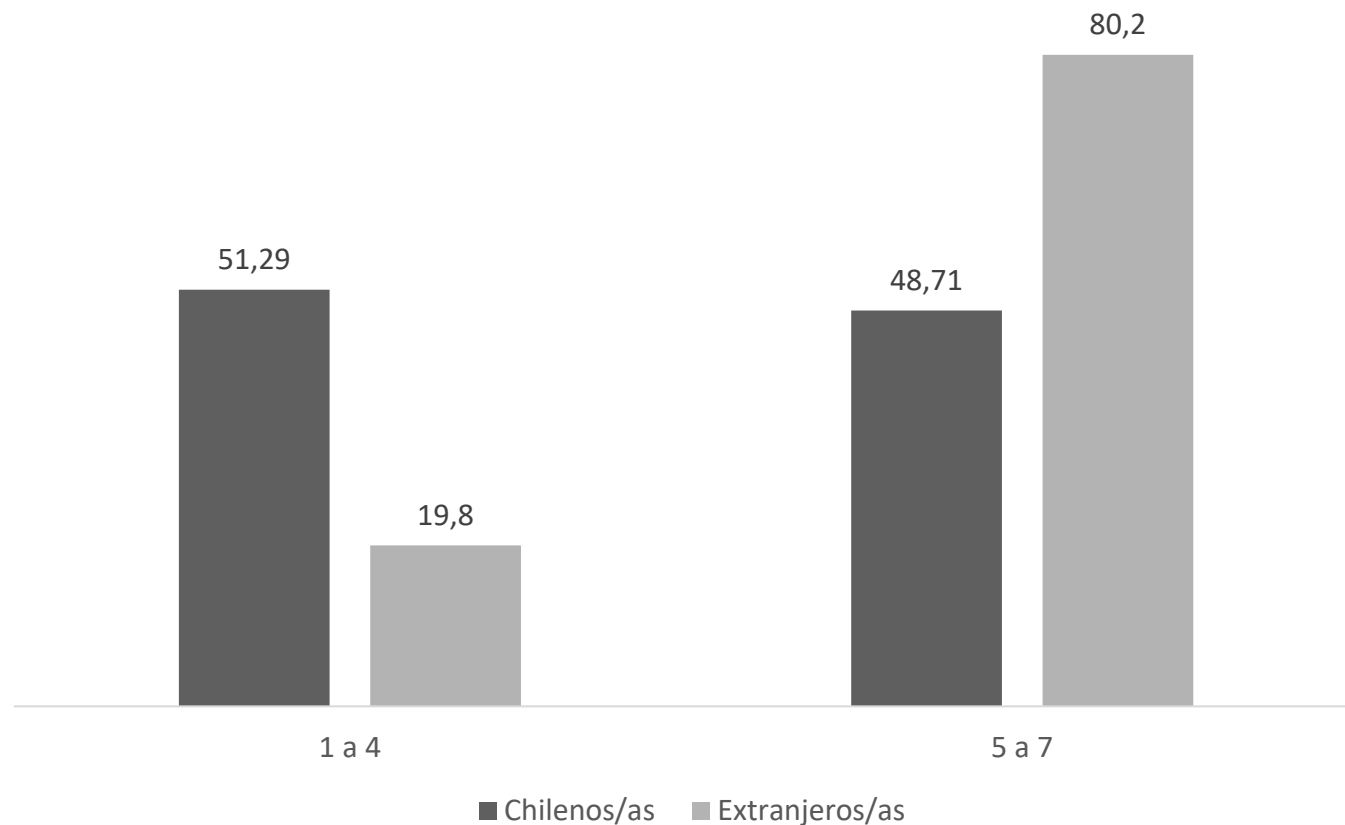
Fuente: Tabla extraída de “Estudiantes extranjeras/os en Educación Superior en Chile”. Matrícula 2021. SIES

# Evolución de la Matrícula Extranjera Regular por región

Región	2017	2018	2019	2020	2021	% Variación 2017 - 2021	% Variación 2020 - 2021	Distribución Matrícula Regular 2021
Arica y Parinacota	378	517	644	723	795	110,3%	10,0%	2,4%
Tarapacá	846	1.145	1.407	1.486	1.364	61,2%	-8,2%	4,1%
Antofagasta	1.518	1.650	1.937	2.368	2.580	70,0%	9,0%	7,8%
Atacama	152	187	226	261	316	107,9%	21,1%	1,0%
Coquimbo	239	287	375	478	540	125,9%	13,0%	1,6%
Valparaíso	901	1.046	1.341	1.660	1.876	108,2%	13,0%	5,7%
Metropolitana	13.977	15.826	17.470	20.456	22.571	61,5%	10,3%	68,1%
O'Higgins	126	130	188	301	365	189,7%	21,3%	1,1%
Maule	214	276	400	518	567	165,0%	9,5%	1,7%
Ñuble	0	206	254	240	261	n/a	8,7%	0,8%
Biobío	950	829	854	955	1.054	10,9%	10,4%	3,2%
La Araucanía	477	281	305	370	303	-36,5%	-18,1%	0,9%
Los Ríos	209	196	195	212	180	-13,9%	-15,1%	0,5%
Los Lagos	96	119	161	262	253	163,5%	-3,4%	0,8%
Aysén	13	14	21	30	22	69,2%	-26,7%	0,1%
Magallanes	54	71	49	95	109	101,9%	14,7%	0,3%
<b>Total</b>	<b>20.150</b>	<b>22.780</b>	<b>25.827</b>	<b>30.415</b>	<b>33.156</b>	<b>64,5%</b>	<b>9,0%</b>	<b>100,0%</b>

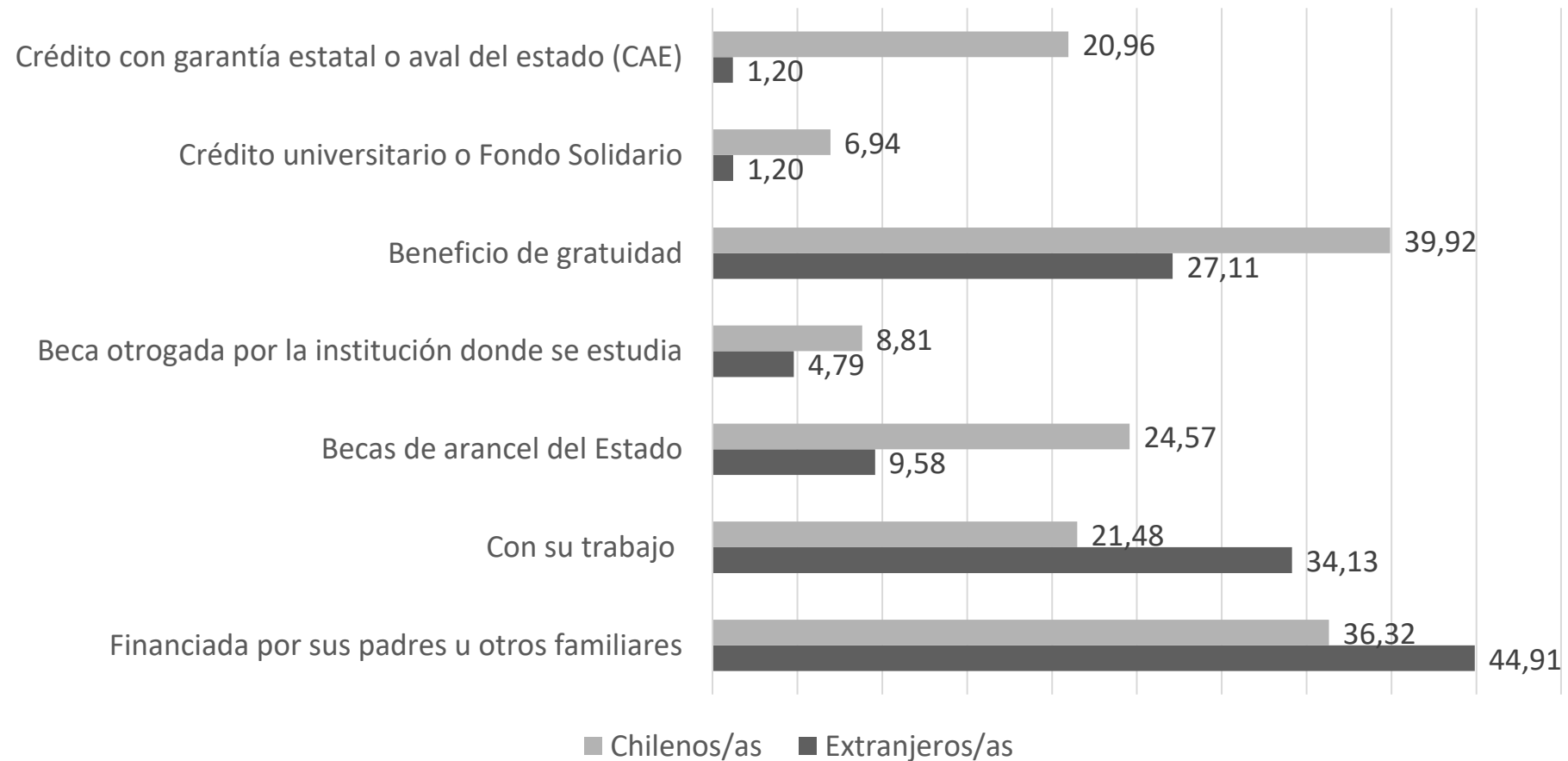
Fuente: Tabla extraída de “Estudiantes extranjeras/os en Educación Superior en Chile”. Matrícula 2021. SIES

De 1 a 7, donde “1” es pésima y “7” es excelente, ¿como consideras que es la calidad de la educación en Chile?



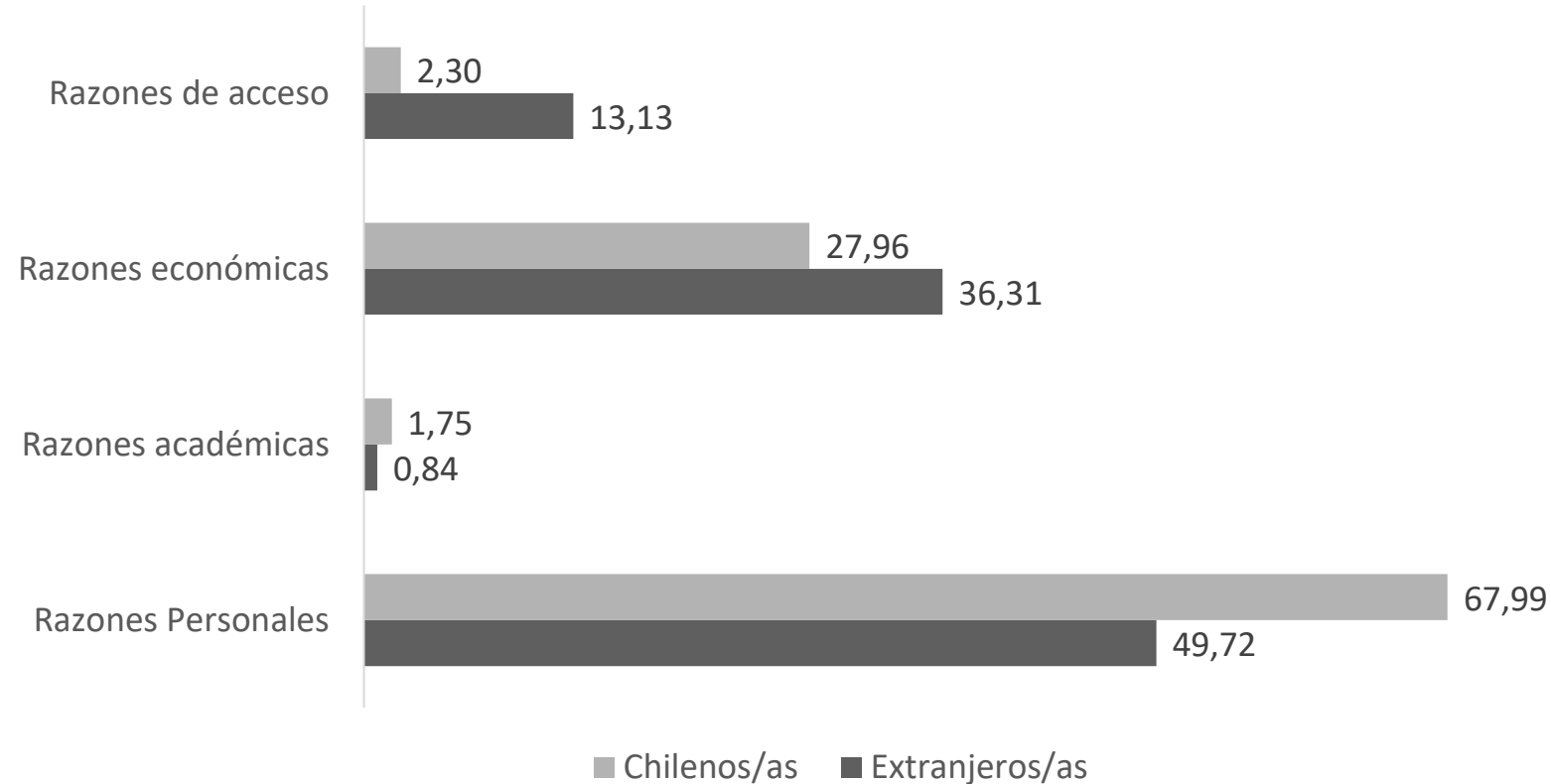
Fuente: Decima Encuesta Nacional de la Juventud (INJUV, 2022)

# ¿A través de qué modalidades pagas o pagaste tu educación?



Fuente: Decima Encuesta Nacional de la Juventud (INJUV, 2022)

# ¿Cual es la principal razón por la que no estás estudiando?



Fuente: Decima Encuesta Nacional de la Juventud (INJUV, 2022)

# Conclusiones

- Entre 2017 y 2022 la matrícula extranjera en Educación Superior creció un 80,61%.
- En este período si bien ha aumentado año a año la cantidad de estudiantes extranjeros tanto en el sistema universitario como en el técnico profesional, la tendencia muestra una clara preferencia de este último por parte de estudiantes migrantes.
- Si bien hay presencia de jóvenes extranjeros en carreras de pregrado, posgrado y postítulo; cerca del 75% se concentra en la primera etapa educacional.
- Jóvenes extranjeros tienen una mejor percepción de la calidad de la educación en el país que sus pares de Chile.
- Mientras que el financiamiento a través de sus familiares es la principal modalidad de pago de la educación por jóvenes extranjeros, en el caso de chilenos es el beneficio de la gratuidad universitaria.
- Más de un 13% de jóvenes extranjeros declara razones de acceso como el principal motivo por el cual no están estudiando. Irregularidad migratoria y/o requisitos para acceder a la gratuidad universitaria podrían ser principales causantes.





Información confiable  
por personas expertas

[www.nomadeconsultora.com](http://www.nomadeconsultora.com)

[josetomas@nomadeconsultora.com](mailto:josetomas@nomadeconsultora.com)

[victorhugo@nomadeconsultora.com](mailto:victorhugo@nomadeconsultora.com)

---